

## CONSEJOS PROFESIONALES PARA EXPOSICIONES LARGAS

Nuestros expertos de Tamron ofrecen consejos y técnicas para capturar imágenes utilizando velocidades de obturación lentas.

© Tammy Sapka | Tres exposiciones separadas. Vea la página 3 para más detalles.



### GLYNN LAVENDER

lleva su objetivo Tamron 17-50mm F4 a las calles.



### JEAN-MARIE SÉVENO

captura su Aventura ártica con su objetivo 150-500mm para montura Nikon Z.

# TAMRON

© Martin Krolop



**NUEVO**

**Ampliación de la línea  
para montura Nikon Z.**

**150-500mm**

**ULTRA  
TELEFOTO**

**F/5-6.7 Di III VC VXD**

**[modelo A057]**

OBJETIVO ULTRA TELEOBJETIVOS ZOOM  
para montura Z de Nikon

**70-300mm**

**FORMATO  
COMPLETO**

**F/4.5-6.3 Di III RXD**

**[modelo A047]**

OBJETIVO TELEOBJETIVOS ZOOM  
para montura Z de Nikon

**35-150mm**

**F2  
RÁPIDO**

**F/2-2.8 Di III VXD**

**[modelo A058]**

OBJETIVO TODO EN UNO  
para montura Z de Nikon

<https://www.tamron-latinamerica.com/>



## Estimados lectores,



A medida que las hojas comienzan a cambiar y el aire fresco anuncia la llegada del otoño y pronto del invierno, nos complace presentar el número 17 de la Revista Tamron, lleno de emocionantes anuncios y conocimientos que prometen elevar su experiencia fotográfica.

En esta edición, nos complace presentar las últimas innovaciones en objetivos de Tamron. Estas adiciones de vanguardia a nuestra línea redefinirán la forma en que usted captura el mundo que le rodea. Nuestro equipo de ingenieros y diseñadores dedicados ha trabajado incansablemente para ofrecerle objetivos que no solo satisfacen, sino que superan las demandas del fotógrafo y videógrafo moderno. Tome, por ejemplo, el 17-50mm F4, un revolucionario objetivo zoom que combina de manera fluida capacidades ultra gran angular y zoom estándar en un único y práctico paquete para viajes.

Además, nuestra línea de sistema Nikon Z se ha enriquecido con dos objetivos zoom muy esperados: el 35-150mm F2-2.8 y el 150-500mm VC (Compensación de la vibración). Además, nuestro aclamado objetivo zoom telefoto de alta velocidad diseñado para cámaras con montura Sony E se relanza en una versión G2, con una calidad de imagen mejorada y una estabilización de imagen VC mejorada.

Hemos recurrido a nuestros estimados Profesionales de Tamron para demostrar estos nuevos objetivos en escenarios del mundo real. Sus impresionantes imágenes e invaluable conocimientos sin duda despertarán su creatividad y le proporcionarán una guía valiosa en su viaje fotográfico. Nos sumergimos en el arte de utilizar velocidades de obturación lenta para lograr un impacto dramático, con nuestros profesionales ofreciendo más de 15 consejos expertos para lograr imágenes excepcionales de larga exposición.

Además, comparten su amplia experiencia con diversos objetivos Tamron, desde la captura de retratos hasta paisajes extensos. Y Charley Voorhis regresa con la Parte II de nuestra serie que ofrece consejos indispensables para capturar videos excepcionales. Esperamos que disfrute de este número tanto como nosotros hemos disfrutado al traérselo.

Atentamente,

Stacie Errera  
Vicepresidente,  
Comunicaciones de marketing

### Acerca de la imagen de portada:

Se trata de una combinación de 3 exposiciones separadas, tomadas con diferentes objetivos Tamron.

- PRIMER PLANO: Objetivo Tamron 28-75mm F2.8 G1 (30 mm), F11, 30 seg., ISO 500,
- FONDO DEL CIELO: Objetivo Tamron 28-75mm F2.8 G1 (28 mm), F2.8, 20 seg., ISO 1600
- COMETA: COMETA: Objetivo Tamron 150-500mm (400 mm), F8, 15 seg., ISO 3200

## CONTENTS

- 4 NOTICIAS**  
Visítenos en YouTube y suscríbese a nuestro boletín electrónico
- 5 DESTACADO**  
La fotografía de animales de Masaki Kadono.
- 6 VIDEO**  
Charley Voorhis revela sus estilos de narración favoritos al filmar con objetivos Tamron.
- 10 INFORME DE CAMPO**  
Las creaciones de Kazuyuki Omori "Retratos con un propósito"
- 14 ESPECIAL**  
Dominio de la fotografía de larga exposición
- 20 INFORME DE CAMPO**  
Glynn Lavender se adentra en las calles con su objetivo Tamron 17-50 mm F4
- 24 DESTACADO**  
Un paisaje épico de Alexander Ahrenhold
- 26 PRÁCTICA**  
Las "Historias del camino" de Ryan McDade con su objetivo zoom Tamron 28-75 mm.
- 30 INFORME DE CAMPO**  
Jean-Marie Séveno "Desafía el ártico" con su objetivo telefoto zoom de 150-500 mm
- 34 PRÁCTICA**  
"Otoño en las montañas Adirondack" de Kurt Gardner
- 38 PRÁCTICA**  
Danny Scholl busca locomotoras con su objetivo Tamron 70-300 mm
- 42 INFORME DE CAMPO**  
Retratos de André Costantini en la gran ciudad de Nueva Orleans

### SÍGANOS:



### NOTICIAS TAMRON

Recibe noticias, entrevistas, consejos fotográficos y más dos veces al mes. Visite Tamron en <https://www.tamron-usa.com/enews/> para registrarse.

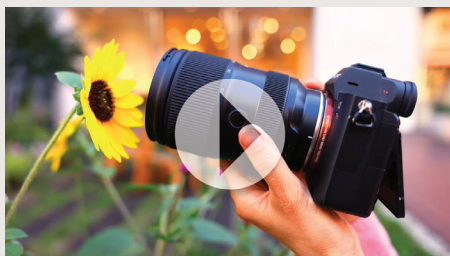
VISÍTENOS EN...



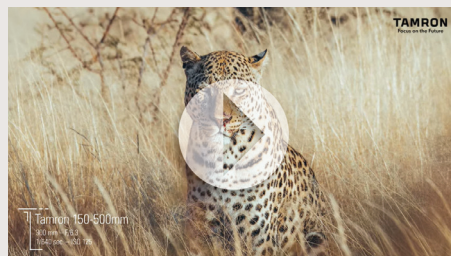
Videos aspirativos y consejos prácticos de los profesionales.



LECCIONES DE 60 SEGUNDOS



NUEVOS PRODUCTOS DESTACADO



VÍDEOS DETRÁS DE CÁMARAS

SUSCRÍBETE HOY EN [www.youtube.com/TamronVids](http://www.youtube.com/TamronVids)

SUSCRÍBETE A NUESTRA...



Consejos de los profesionales, información sobre nuevos productos y ofertas especiales en su buzón.

¡Disponible en Inglés, Francés y Español

¡CUATRO SUSCRIPCIONES PARA ELEGIR!

- Retrato y Eventos
- Todo Naturaleza y Viajes
- Mundo del Close-up y el Arte
- Noticias generales, eventos y promociones

SUSCRÍBETE A LOS CUATRO HOY EN [bit.ly/TamronNewsSignUp](http://bit.ly/TamronNewsSignUp)



## MASAKI KADONO



Con sede en Chiba, Japón, toma fotografías de animales como servals, tigres de Amur, guepardos, zorros y otros animales en zoológicos de todo Japón. Ganador del Premio Embajador raytrek en el Concurso de Fotografía de Papel Tapiz, patrocinado por THIRD-WAVE xTokyo Camera Club.

Instagram:  
@chawan\_photography

50-400mm (400mm), F6.3, 1/250 sec., ISO 160

VIDEO

# HISTORIAS CINEMATOGRAFICAS, PARTE II

Charley Voorhis revela sus estilos de narración favoritos  
al filmar videos con objetivos Tamron.



**C**uando Charley Voorhis y su equipo en Voortex Productions encienden sus cámaras para crear contenido de video, no están simplemente “grabando video”. Están creando una historia y ofreciendo a sus clientes una “marca cinematográfica”, creando y difundiendo el mensaje del cliente de la manera más convincente y atractiva posible.

A principios de este año, Charley ofreció una introducción a la elección del equipo adecuado para tal empeño, así como algunas de sus técnicas probadas y verdaderas para hacer que cada cuadro se destaque. En esta ocasión, comparte sus cinco métodos favoritos de narración, cada estilo adaptado de manera distintiva para diferentes clientes y objetivos. La decisión sobre cuál elegir depende de las necesidades del cliente y de la historia que están tratando de contar.

“Mucho antes de comenzar a grabar, mi equipo tiene una conversación exhaustiva con el cliente sobre cuáles son esas necesidades, así como cuáles pueden ser las fortalezas y debilidades de su empresa”, explica Charley. “Por ejemplo, si el CEO de una empresa no se siente cómodo frente a la cámara, puedo evitar el estilo de entrevista en la videografía y optar más por crear contenido lineal o de narración”. Clave en este proceso de creación, sin importar qué estilo elija finalmente su equipo, es su arsenal de objetivos Tamron para su sistema de cámaras DSLR Canon, incluidos los objetivos Tamron SP 24-70mm F/2.8 VC G2, SP 70-200mm F/2.8 VC G2 y SP 150-600mm VC G2.

“El objetivo 24-70mm G2 es mi elección para la videografía”, dice. “El rango de longitud focal

*“SI EL CEO DE UNA EMPRESA NO SE SIENTE CÓMODO FRENTE A LA CÁMARA, PUEDO EVITAR EL ESTILO DE ENTREVISTA EN LA VIDEOGRAFÍA Y OPTAR MÁS POR CREAR CONTENIDO LINEAL O DE NARRACIÓN”.*



que me ofrece se siente como la vida real, donde puedo capturar tomas candidas de manera auténtica. Combinaré ese objetivo con el 70-200mm G2 cuando desee una mayor intimidad en el trabajo de cámara. Cuando filmamos entrevistas, a menudo tendremos el objetivo 24-70mm G2 en la Cámara A y el objetivo 70-200mm G2 en la Cámara B. Mientras tanto, utilizaré el objetivo 150-600 mm G2 cuando estemos filmando material adicional al aire libre y quiera, por ejemplo, capturar las montañas al atardecer o hacer zoom sobre un alce que acaba de aparecer en el paisaje”.

Lea más para conocer los cinco estilos favoritos de Charley para la videografía, donde cada cuadro cuenta una historia y cada elección de objetivo importa.

**CONSEJOS FOTOGRÁFICOS:  
CONSEJOS DE VIDEOGRAFÍA**

**1 ESTILO LINEAL**

En el mundo de la videografía, el estilo cinematográfico lineal ofrece a los espectadores una experiencia narrativa estructurada y directa. Es un enfoque narrativo que sigue una clara secuencia cronológica de eventos, a menudo conduciendo a una conclusión definitiva. El atractivo de este estilo radica en su simplicidad, satisfaciendo a aquellos que aprecian un principio, un desarrollo y un final bien definidos en una historia.

Un ejemplo del estilo lineal se encuentra en el video que creamos para el grupo de ambulancias LifeLine, donde las tomas siguen un camino lineal a lo largo del tiempo. La narrativa comienza con el equipo dirigiéndose a una ubicación, avanza hasta el momento de localizar y rescatar a alguien y finalmente concluye con una resolución. Este enfoque puede plantear desafíos únicos para los videógrafos, ya que generalmente solo hay una oportunidad para capturar cada escena, por lo que la planificación y la adaptabilidad son esenciales.

**2 ENTREVISTA**

El estilo de entrevista, a menudo llamado “estilo documental”, aporta una dimensión más personal a la narración. Este enfoque centra la narrativa en las perspectivas, pensamientos y emociones de los personajes destacados, permitiéndoles compartir sus historias, ideas y experiencias en sus propias palabras. Este estilo de narración también complementa la entrevista con metraje en tiempo real y

recreaciones escenificadas para mejorar visualmente el producto final.

Un ejemplo ilustrativo del estilo de entrevista se encuentra en este filme protagonizado por un piloto de motocicletas de 65 años. La fortaleza del estilo de entrevista radica en su capacidad para crear una conexión personal entre el público y el personaje, permitiendo a los espectadores relacionarse con el individuo a un nivel humano. Es un enfoque especialmente poderoso cuando el sujeto posee carisma y energía. Además, este estilo ofrece flexibilidad en la narración, lo que permite a los videógrafos adaptarse a revelaciones inesperadas o momentos durante el proceso de entrevista, lo que conduce a una narrativa más orgánica y cautivadora

**3 NARRACIÓN**

El estilo de narración de la videografía aporta un enfoque estructurado y guiado a la narración. En este estilo, un guion cuidadosamente elaborado sirve como base para el contenido del video, funcionando como la receta para las tomas que deben recopilarse. El guion no solo dicta lo que se dirá, sino también cómo se desarrollará la historia, asegurando que cada elemento se alinee con el mensaje y el tono previstos.

Un ejemplo de este estilo se puede ver en el video que creamos para el departamento de reclutamiento de atletas de Wenatchee Valley College, una comunidad universitaria en el estado de Washington. Con la narración, los videógrafos tienen un control completo tanto sobre el contenido como sobre el momento, lo que lo convierte en una opción preferida, especialmente para organizaciones más







<https://tamronamericas.co/45lswkr>



<https://tamronamericas.co/3PGumqd>

grandes con procesos estrictos de aprobación de contenido. La lista de tomas se alinea cuidadosamente con el guion, garantizando que cada elemento visual complemente y realce la narrativa y la marca del cliente, lo que resulta en una experiencia de narración pulida.

**4 MONTAJE MUSICAL**

Este estilo de videografía, como se muestra en mi video de promoción del turismo en Perú, me permite crear un video que no depende en gran medida del sonido, lo que lo hace adaptable para diversos fines. La característica clave de un montaje musical es la yuxtaposición fluida de tomas recopiladas a lo largo del tiempo, creando un tema o narrativa cohesiva sin necesidad de diálogo o narración.

El proceso a menudo comienza eligiendo una canción adecuada de bibliotecas de música con licencia como Musicbed.com, que es lo que utilizo. Estas bibliotecas categorizan la música por estado de ánimo, estilo y duración, lo que ayuda en la selección de música que complementa el mensaje y el tono previstos. El desafío radica en ensamblar una colección de tomas aparentemente dispares y hacer que sean cohesivas. Por lo general, comenzaré seleccionando un punto específico en la música elegida, que puede resonar con una imagen en particular que tengo en mente, y luego construiré el montaje en ambas direcciones a partir de ahí.

El montaje musical también es una excelente manera de ofrecer un producto final a un cliente después de haber creado otro contenido para ellos durante el año. Ese último entregable incluirá todas las tomas destacadas del año, configuradas en una secuencia musical, que pueden utilizar, entre otras cosas, en presentaciones multimedia, en una feria comercial o como un banner en su sitio web.

**5 NARRATIVA**

Este estilo de videografía representa la cúspide de la creatividad. Permite a los cineastas crear un video que es esencialmente un cortometraje, y cada aspecto de ese cortometraje, desde la escritura del guion hasta la selección de reparto, vestuario, accesorios, diálogo,

música y más, es meticulosamente determinado y controlado por el cineasta. El proceso comienza con una idea o visión creativa que se traduce en un guion, que sirve como el plano maestro para toda la producción.

En el caso del video del Loop Cascade sobre el turismo en las regiones de incendios forestales de Washington, este estilo narrativo toma el centro del escenario. El cineasta tiene un control completo sobre cada elemento, lo que resulta en una experiencia similar a la de una película para el espectador. Es una forma de crear mundos artificiales y cautivar al público a través de una narración cuidadosamente elaborada, ya sea humorística, dramática o de cualquier otro tono deseado (en este caso, intentamos inyectar un poco de humor haciendo que la misma persona interprete a los tres personajes, incluida la adivina). Mi objetivo con este tipo de estilo de narración es crear contenido que no se sienta



<https://tamronamericas.co/45kwfOY>

excesivamente producido, de modo que el espectador casi olvide que está viendo una situación fabricada.

**ACERCA DE: CHARLEY VOORHIS**



Charley Voorhis fundó Voortex Productions en julio de 2004. Desde entonces, ha producido cientos de videos para clientes y ha seguido historias en todo el mundo. Con sede en el estado de Washington, se especializa en la creación de películas de aventuras y la promoción de comunidades.

Instagram: @charleyvoorhis  
Sitio web: [www.CharleyVoorhis.com](http://www.CharleyVoorhis.com)

SP 150-600mm  
F/5-6.3 Di VC  
[modelo A022]

SP 70-200mm  
F/2.8 VC G2  
[modelo A025]



SP 24-70mm  
F/2.8 VC G2  
[modelo A032]

FOTOS: CHARLEY VOORHIS

# RETRATOS CON UN PROPÓSITO

Las creaciones de Kazuyuki Omori con su objetivo telefoto Tamron **70-180mm F2.8 VC G2** son reflexiones intencionales de visiones del mundo específicas.



99mm, F4.0, 1/160 sec., ISO 100



92mm, F2.8, 1/80 sec., ISO 100

**E**n el mundo de la fotografía de retratos, el objetivo se convierte en el narrador, capturando la profundidad de la emoción humana y las complejidades de la personalidad del sujeto. Kazuyuki Omori aprovecha el poder de los objetivos Tamron para crear sus propios retratos cautivadores, inspirados en experimentos artísticos que comenzaron cuando era adolescente. “Cuando tenía 19 años, compré mi primera cámara réflex de un solo objetivo”, dice. “Trabajé en una tienda de impresión de fotos y tomé muchas fotos por mi cuenta, pero no fue hasta que fui un adulto trabajador a tiempo completo que comencé a tomar la fotografía de retratos en serio. Siempre había disfrutado dibujar, y tomar fotografías se convirtió en una extensión de eso, pero era más fácil y requería menos tiempo”.

Para las dos sesiones de fotos que produjeron las imágenes que ve aquí, Kazuyuki quería reflejar dos visiones del mundo distintas. “Un tema muestra la serenidad de unas vacaciones relajantes y curativas, mientras que el otro es una representación fantástica del mundo nocturno, expresando la pasión y la fuerza de las mujeres”, dice. “En ambos casos contrastantes, quería usar el bokeh para reforzar estos temas. En el mundo ‘blanco’ del día, ese bokeh se infiltró en los árboles del fondo, mientras que en el mundo ‘negro’ de la noche, utilicé el bokeh para desenfocar las velas que iluminaban el fondo”.

El objetivo que sirvió como compañero de confianza de Kazuyuki para estos retratos fue el nuevo objetivo telefoto Tamron 70-180mm

## INFORME DE CAMPO

F/2.8 Di III VC VXD G2 para su sistema de cámara sin espejo Sony. Esta versión G2 del 70-180mm, el objetivo telefoto F2.8 más pequeño y ligero del mundo, cuenta con un versátil rango de distancias focales que le da a Kazuyuki rienda suelta para experimentar con una variedad de composiciones, así como una apertura máxima F2.8 que permite un hermoso bokeh y fondos borrosos, atrayendo la atención del espectador hacia el sujeto y añadiendo un toque artístico a cada retrato.

Las imágenes tomadas con este objetivo son vívidas, nítidas y detalladas, y la característica de Compensación de vibración (VC) incorporada minimiza el impacto del movimiento de la cámara, asegurando imágenes nítidas incluso en condiciones desafiantes. “Mi característica favorita del 70-180 mm G2, sin embargo, es el rápido y preciso rendimiento del enfoque automático”, dice Kazuyuki. “Mi entorno de trabajo suele ser exigente, con entornos oscuros que pueden dificultar la captura de mis sujetos. Es crucial que pueda enfocar rápidamente a las personas frente a mi cámara, y el 70-180mm G2 lo logra. Con otros objetivos que podrían

no agilitar mi flujo de trabajo de manera tan efectiva, podría arriesgarme a fatigarme y perder la concentración, pero el 70-180 mm G2 me permite mantener el mismo alto nivel de calidad de principio a fin”.

Mientras crea sus retratos, Kazuyuki busca una estética “de moda”, no solo en términos de estilo o lo que sus modelos visten, sino también en cómo ensambla sus imágenes. “Me atrae mucho la profundidad que se puede lograr en los retratos y la belleza que existe dentro de esa profundidad”, dice. “Este tipo de expresión solo puede surgir en la intersección de la comunicación y la colaboración de todos los involucrados, y de nuestras imaginaciones colectivas. Junte todo esto con el objetivo Tamron 70-180mm G2, y me ayuda a crear un trabajo que de otro modo no podría hacer”.

### CONSEJOS FOTOGRÁFICOS: RETRATOS

#### 1 Elija la luz que se adapte a la escena.

Mi iluminación a menudo se construye en función de lo que ofrece o no ofrece la luz ambiente. Eso puede depender del espacio

en el que estamos disparando. En este caso, un diseñador espacial configuró el estudio, y no quería destruir la atmósfera que había creado. Cuando me encuentro en una situación así, o cuando un cliente quiere un estilo de iluminación específico, uso flash, luces LED, bombillas incandescentes, lo que necesite. No tengo una preferencia personal. En su lugar, dejo que la misión de la sesión dicte qué iluminación adicional utilizar.

#### 2 Use los fondos estratégicamente.

En entornos de estudio, como el que usamos aquí, mantenga una composición que retenga los detalles del fondo para un contexto visual compartido entre el equipo. Luego, a medida que avanza la sesión y el modelo se involucra por completo, acérquese para primeros planos y aproveche la amplia apertura F2.8 del 70-180mm para crear un agradable desenfoque de fondo que acentúe al modelo mientras minimiza elementos de fondo distraídos.

#### 3 Localice el anclaje de la imagen.

Crear composiciones visualmente cautivadoras en la fotografía de retratos implica comprender que los diferentes espectadores tienen puntos de interés variados. Siento que es casi imposible incluir todos esos puntos en una





180mm, F2.8, 1/50 sec., ISO 800



180mm, F2.8, 1/30 sec., ISO 800

*"LA AMPLIA APERTURA F2.8 DE 70-180MM LE PERMITE CREAR UN AGRADABLE DESENFUQUE DE FONDO QUE ACENTÚA AL MODELO MIENTRAS MINIMIZA ELEMENTOS DE FONDO DISTRACTORES."*

sola foto, así que trato de identificar un punto principal que todos sentimos que funciona mejor en ese momento y cómo puede ayudar a ampliar esa visión del mundo que mencioné anteriormente. Una vez que he seleccionado este anclaje, puedo ajustar la profundidad de campo y enfocar selectivamente en él para asegurarme de que la historia se desarrolle de la manera que quiero.

**4 Aproveche el telefoto.**

En la fotografía de retratos, la elección de ángulos y perspectivas debe alinearse con la narrativa general de la sesión. Aquí, quería maximizar la sensación expansiva que buscaba capturar en una amplia área. Sin embargo, para mantener el equilibrio, opté por el telefoto de 70-180mm. Si hubiera usado un objetivo gran angular, habría distorsionado las proporciones del primer plano y el fondo. El 70-180mm era ideal para lo que estaba buscando aquí.

**5 Fomente un ambiente alegre y relajado.**

Tratamos de mantener la conversación lo más animada posible antes de que comience a tomar fotos. Quiero que mis modelos se aclimaten al entorno y se sientan cómodos, lo que les ayudará a relajarse frente a la cámara. Una vez que estén en un buen estado de ánimo y una vez que comience a ofrecer más instrucciones y retroalimentación en tiempo real, estarán en mejores condiciones para ofrecer los matices que busco.

**6 Clarifique su tema.**

Es esencial tener un concepto claro en mente que se alinee con la visión general de su trabajo. Priorice la comunicación y la

colaboración con sus modelos para transmitir este tema de manera efectiva. Comprenda que cada pose y expresión debe contribuir a la realización de su visión artística y permita que sus modelos comprendan la historia que está tratando de transmitir, de modo que esas poses y expresiones sirvan al propósito de dar vida a su visión.

**7 Edite para autenticidad.**

Priorizo preservar la imagen lo más cercana a lo que vi en el lugar, evitando que parezca demasiado manipulada. Aunque solía disparar en formato JPEG, ahora opto por el formato HEIF (archivo de imagen de alta eficiencia), lo que significa que mis fotos se comprimen en la cámara y minimizan la necesidad de una extensa postproducción. Esto me permite refinar simplemente los tonos de piel según sea necesario y hacer ajustes sutiles de exposición y color.

**ACERCA DE: KAZUYUKI OMORI**



Editor en Jefe de PASHA STYLE, un medio especializado en retratos. Ha ganado numerosos premios y reconocimientos, incluyendo el Oro en Publicidad/Moda, el segundo lugar en Publicidad en el concurso internacional de fotografía TIFA, el tercer lugar en BIFA 2021 Pro- Editorial-Fashion, APA AWARD, e IPA. También es activo en varios otros géneros, como revistas y publicidad.

Instagram: ooxo/



70-180mm  
F2.8 Di III  
VC VXD G2  
[modelo A065]

FOTOS: KAZUYUKI OMORI

# DOMINANDO LA FOTOGRAFÍA DE EXPOSICIÓN LARGA

Nuestros profesionales de Tamron ofrecen consejos y técnicas para capturar imágenes utilizando tiempos de obturación extendidos.

**D**esde dinámicos paisajes urbanos y cascadas soñadoras hasta grullas canadienses en vuelo, motociclistas veloces y el hipnotizante giro de una rueda de la fortuna, capturar fotos de exposición larga puede resultar en una emocionante experiencia artística. Tal empresa comienza con la elección del objetivo Tamron perfecto para lograr esos tiempos de obturación más largos de lo habitual, ya sea un objetivo gran angular como el Tamron SP 35mm F/1.4 Di USD prime para mostrar cada detalle, un objetivo todo en uno como el 18-300mm VC, objetivos estándar como el 35-150mm F/2-2.8 o un objetivo telefoto como el 70-300mm. Desde dominar el tiempo hasta el uso de filtros y polarizadores, nuestros expertos de Tamron ofrecen sus mejores consejos para capturar obras maestras de exposición larga.

### COMBINE EXPOSICIONES LARGAS Y CORTAS.

Haciéndolo en la posproducción, le permite mejorar la nitidez de la imagen. Utilice la exposición más corta para extraer detalles más nítidos y la exposición más larga para suavizar el movimiento y reducir el ruido.

### PREPÁRESE PARA IR AL CAMPO.

Al realizar exposiciones largas durante la astrofotografía, la Vía Láctea es una de las fuentes de luz más tenues y distantes que los fotógrafos pueden capturar, por lo que deberá aprovechar todas las ventajas que pueda. Para esta toma, el fotógrafo tuvo que dirigirse a un valle remoto en los Andes peruanos en una noche con muy poca luz de luna. La combinación de la gran altitud, la baja contaminación lumínica y la menguante luna permitió al fotógrafo capturar una imagen nítida y detallada del núcleo de la galaxia sobre el glaciar.

### TENGA EN CUENTA TODO LO QUE ESTÁ EN SU ENCUADRE.

Para esta imagen de los nuevos carteles publicitarios de Apple en Washington, DC, el fotógrafo tuvo que ser consciente de la marca, no solo de la estética o los aspectos técnicos, durante la sesión. Esto significaba que el fotógrafo tenía que posicionar su trípode lo suficientemente alto como para que las rayas de los autos que pasaban no estuvieran delante de los carteles publicitarios y no fueran una distracción importante para los carteles de Apple.



© Jonathan Thrope 24-70mm G2 (24mm), F8, 10 sec., ISO 1600

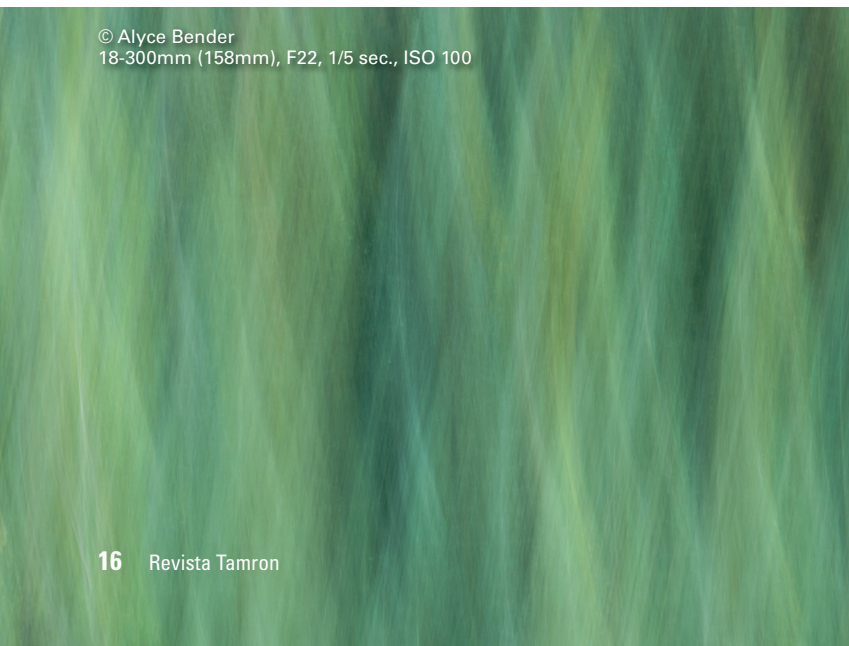
© Kevin Floerke 17-28mm (17mm), F3.2, 15 sec., ISO 5000



© Alyce Bender  
18-400mm (18mm), F22, 30 sec., ISO 640



© David Akoubian  
SP 150-600mm (600mm), F6.3, 1/15 sec., ISO 1600



© Alyce Bender  
18-300mm (158mm), F22, 1/5 sec., ISO 100

## USE UN TRÍPODE RESISTENTE.

Esto es especialmente crucial para imágenes en las que el objetivo es suavizar el agua, como paisajes marinos y cascadas. Un trípode de calidad estabilizará su cámara contra el viento y las olas. Agregue clavos de arena a los pies de su trípode para mayor seguridad y estabilidad al trabajar en arena suave, donde las olas entrantes pueden desplazar la capa superior de arena a medida que el agua sube y baja. Hacerlo le permitirá trabajar en la zona de marea de manera más efectiva.



© Kyle Garay  
24-70mm (24mm), F13, 15 sec., ISO 125

## DESCUBRA QUÉ OBJETIVO FUNCIONA MEJOR.

Para imágenes con obturador lento, un objetivo gran angular puede ser útil, ya que le permitirá mostrar todo lo que sucede dentro de la imagen. Elija un objetivo con un bajo valor de apertura (es decir, un número de apertura rápido). Es la mejor manera de mantener su ISO lo más bajo posible. También se pueden crear escenas únicas utilizando un objetivo telefoto. Al usar una longitud focal más larga, configurar una apertura más pequeña con una velocidad de obturación más rápida producirá los resultados más nítidos.

## SIGA REDUCIENDO LA VELOCIDAD DEL OBTURADOR.

Exponga para el cielo en primer lugar, configure sus ajustes. Para la foto del jinete en el caballo en la playa de San Agustín en Florida, el fotógrafo quería crear un flujo soñador en el vestido del modelo. Dado que el sol aún no había salido por completo, no se necesitaban filtros. El fotógrafo simplemente tuvo que reducir la velocidad del obturador para lograr entre 1/15 y 1/30 de segundo, optimizando el ajuste de la apertura. Dado que los jinetes se acercarían a diferentes distancias y ángulos, fue necesario sostener la cámara en la mano. El sistema de cámara sin espejo de Sony y los objetivos Tamron son una gran combinación, ya que no hay un tiempo de retardo real en el visor, y es más fácil seguir al sujeto mientras pasan. La misma filosofía se aplicó a la foto aquí de las grullas canadienses. El fotógrafo simplemente redujo nuevamente la velocidad del obturador eligiendo un ISO bajo y una velocidad de obturación lenta. También ajustó la apertura para lograr una exposición de 1/15 de segundo. Dado que las grullas estaban en el suelo al principio, el uso de un trípode con una cabeza de cardán ayudó a estabilizar un poco el paneo y suavizarlo.



## SEA ARTÍSTICO.

Cree imágenes impresionistas o abstractas utilizando esta técnica. Busque elementos como patrones repetitivos, colores complementarios o líneas estructurales, y luego experimente con una exposición larga y un movimiento de cámara intencional. El tiempo de exposición adicional permite que el movimiento físico de la cámara se registre durante la exposición. Intente comenzar con una exposición de aproximadamente 1/3 de segundo.

## INCLUYA ELEMENTOS CONTRASTANTES EN SU IMAGEN.

Esto anclará su escena de exposición larga y proporcionará una interesante yuxtaposición que atraerá a los espectadores a su imagen. Considere los contrastes entre elementos, como la dureza de las rocas o el metal, y el efecto suavizante que las exposiciones largas tienen en el agua.

## USE UN FILTRO POLARIZADOR CIRCULAR.

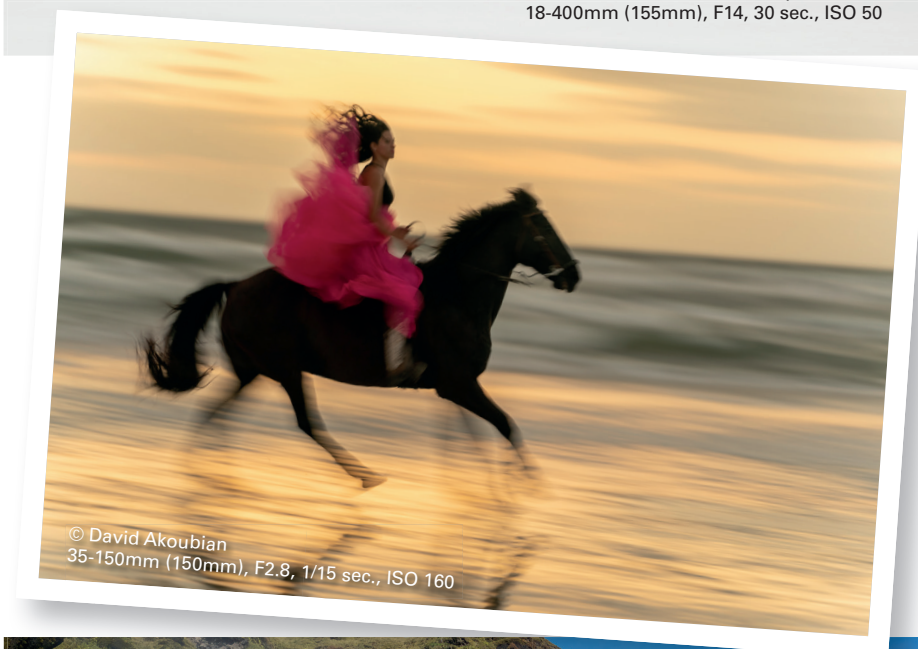
Esto es útil si desea ralentizar el agua un poco pero no demasiado, como en esta foto de la cascada de Skogafoss en Islandia. El fotógrafo no ajustó el polarizador completamente, ya que habría eliminado el arco iris. En cambio, miró la pantalla LCD hasta que vio el brillo máximo de la cascada. Eso ayudó a reducir la exposición, al tiempo que mantenía el "poder" del agua que caía por encima de la cascada.

## SEA PRECISO CON EL TIEMPO.

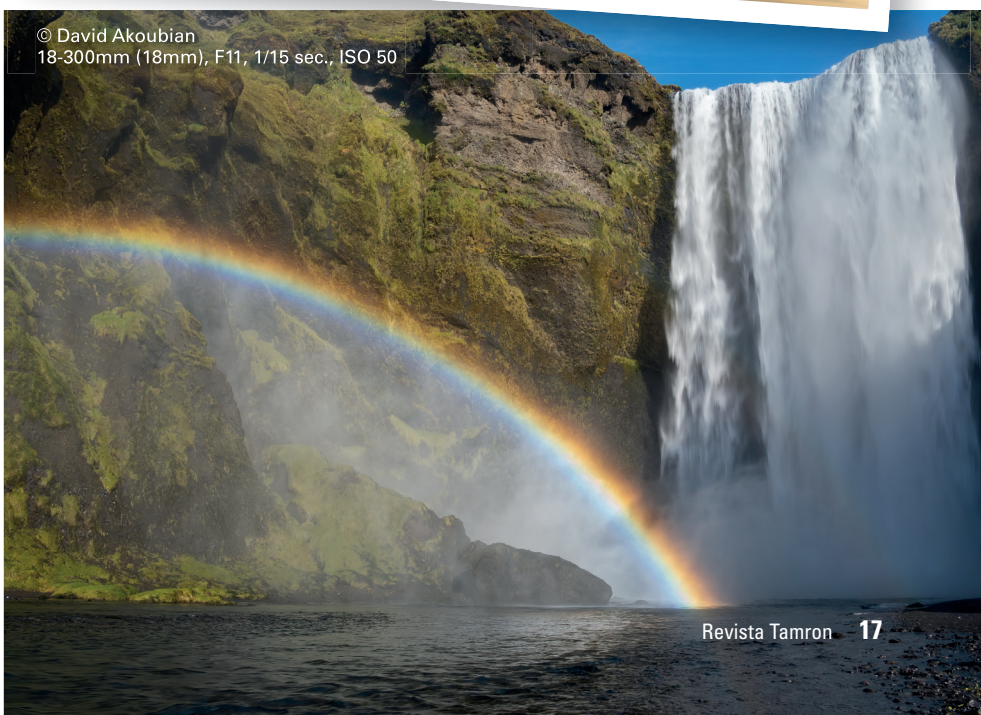
Si intenta lograr una toma, por ejemplo, del efecto rayado de las olas rodando alrededor de trozos de hielo, debe dominar el tiempo, no solo la velocidad del obturador, sino también su tiempo. Para una foto como esta, una velocidad de obturador viable para lograr este efecto está entre 0.5 y 2 segundos (la velocidad de obturador para esta imagen en particular fue de 0.8 segundos). Una vez que haya determinado la velocidad del obturador, trabaje en su tiempo. Desea comenzar la exposición justo cuando las olas comiencen a retroceder hacia el mar, no cuando entren. Esto requiere algo de práctica, pero después de varias tomas experimentales, le cogerá el truco.



© Alyce Bender  
18-400mm (155mm), F14, 30 sec., ISO 50



© David Akoubian  
35-150mm (150mm), F2.8, 1/15 sec., ISO 160



© David Akoubian  
18-300mm (18mm), F11, 1/15 sec., ISO 50

## ESPECIAL



© Cecil Holmes  
70-300mm (229mm), F11, 0.8 sec., ISO 100



© Cecil Holmes  
17-28mm (19mm), F11, 0.8 sec., ISO 50



© Justin Haugen  
SP 35mm (35mm), F3.2, 1.0 sec., ISO 64

### **SELECCIONE LA VELOCIDAD DE OBTURADOR ADECUADA.**

En una foto como esta imagen de formaciones rocosas junto al mar, si tiene una velocidad de obturador demasiado larga, perderá muchos de los detalles en las olas. Si tiene una velocidad de obturador demasiado corta, no mostrará el movimiento del agua. La velocidad de obturador para esta imagen fue de 0.8 segundos, lo cual fue determinado por el fotógrafo al probar diferentes velocidades de obturador hasta lograr el efecto deseado.

### **PRESERVE LOS REFLEJOS.**

Los paisajes urbanos son una oportunidad divertida para experimentar con imágenes de obturación lenta. La mayoría de las cámaras de formato completo modernas tienen una gran recuperación de sombras a su ISO base, que generalmente es alrededor de ISO 100 (a veces 64 o 200, dependiendo de la cámara). El objetivo es evitar que sus puntos culminantes se quemen; de lo contrario, su imagen final estará llena de exposiciones quemadas indiscernibles. Sepa que puede aumentar las sombras y la exposición hasta 2 o 3 pasos, y aún podrá reducir los puntos culminantes y tener una exposición equilibrada.

### **UTILICE EL PANEADO.**

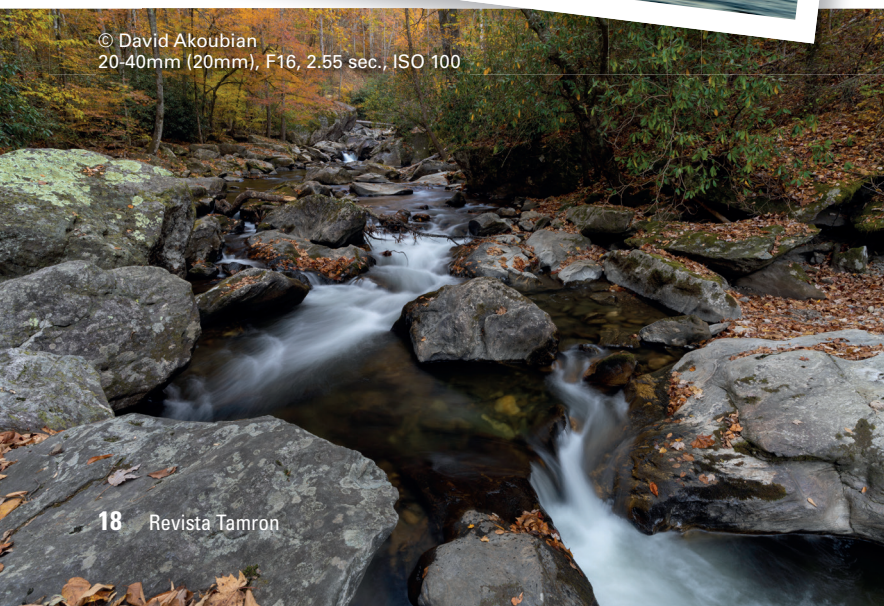
El agua puede ser el sujeto más común donde deseará usar una velocidad de obturador lenta, pero puede crear una imagen más dinámica al hacer un paneo mientras un objeto se mueve, como en esta imagen de una ola en la playa de Cerritos, México. El fotógrafo redujo la velocidad del obturador a 1/13 de segundo y realizó un paneo manteniendo el barril en el centro del encuadre, de derecha a izquierda. Esto le dio al agua un aspecto cristalino y capturó más color.



© Dalton Johnson  
70-180mm (180mm), F22, 1/13 sec., ISO 80

### **USE UN FILTRO POLARIZADOR CIRCULAR Y UN FILTRO ND.**

Esto es lo que hizo el fotógrafo para esta foto del río Tallulah superior en el norte de Georgia. El fotógrafo quería crear una línea continua con el agua, por lo que redujo la exposición utilizando tanto un filtro ND como un filtro polarizador circular. El filtro ND simplemente reduce la cantidad de luz que entra por el frente del objetivo, mientras que el filtro polarizador circular la disminuye un poco más. También aumenta el contraste al eliminar los reflejos de las rocas y la vegetación.



© David Akoubian  
20-40mm (20mm), F16, 2.55 sec., ISO 100

## EXPERIMENTE CON LOS DESTELLOS ESTELARES.

El objetivo Tamron SP 35mm F/1.4 Di USD, por ejemplo, hace un trabajo excepcional al mostrar destellos estelares en las farolas que se muestran en estos paisajes urbanos. Para lograr patrones de destellos estelares muy distintos, utilice una apertura más alta como F16 (como lo hizo el fotógrafo en la segunda foto aquí). Sin embargo, incluso una apertura más amplia de F3.2, como se ve en la primera foto, funciona para lograr este efecto.



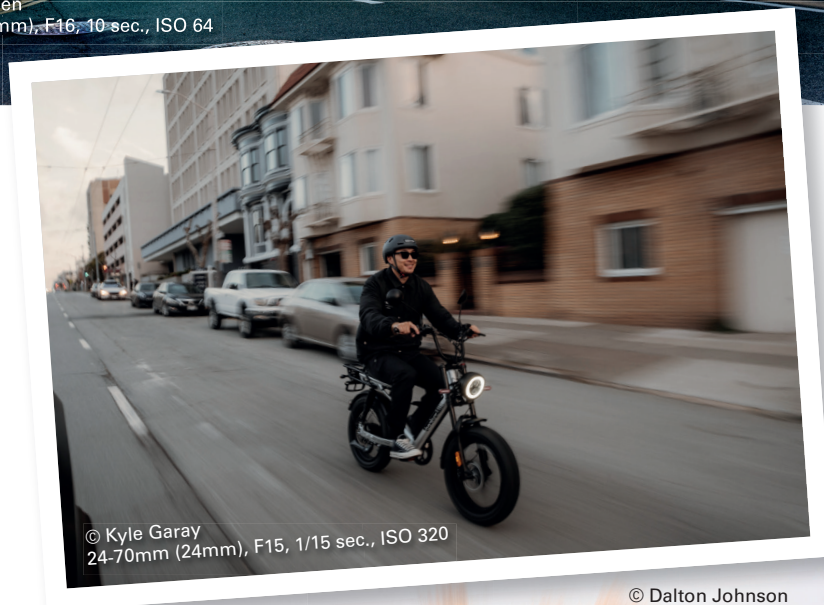
© Justin Haugen  
SP 35mm (35mm), F16, 10 sec., ISO 64

## TRABAJE ALREDEDOR DE OBJETOS ESTÁTICOS.

Cuando juegue con imágenes con movimiento borroso, no deje que un objeto inmóvil se interponga en su camino. Agregue movimiento a cualquier imagen con un objetivo zoom como el Tamron 28-75mm G2, que se utilizó para esta imagen de un álamo. Reduzca la velocidad de obturador a 1/4 de segundo y haga zoom hacia adentro o hacia afuera.

## USE UN FILTRO DE DENSIDAD NEUTRA (ND).

Esto ayudará a asegurarse de que no sobreexponga su imagen. Puede ser desafiante tomar fotos durante el día debido a lo brillante que es. El filtro ND bloqueará la luz solar y reducirá la velocidad de obturador.



© Kyle Garay  
24-70mm (24mm), F15, 1/15 sec., ISO 320

© Dalton Johnson  
70-180mm (100mm), F22, 1/4 sec., ISO 100

*"BUSQUE ELEMENTOS COMO PATRONES REPETITIVOS, COLORES COMPLEMENTARIOS O LÍNEAS ESTRUCTURALES, Y LUEGO EXPERIMENTE CON UNA EXPOSICIÓN LARGA Y UN MOVIMIENTO DE CÁMARA INTENCIONAL."*



# LLEVARLO A LAS CALLES

Glynn Lavender utiliza su objetivo Tamron **17-50mm F4** para crear fotografía callejera que va más allá de lo 'bonito'.



17mm, F6.3, 1/25 sec., ISO 100



29mm, F4.0, 1/3 sec., ISO 100

**E**l viaje de Glynn Lavender al mundo de la fotografía comenzó cuando era adolescente, cuando su experiencia escolar no convencional lo llevó a una tienda de cámaras, donde su madre convenció al propietario de emplearlo. Esto marcó el inicio de la pasión de Glynn por la fotografía. Hoy en día, es el propietario de Creative Photo Workshops de Australia, un proyecto nacido de su deseo de compartir el conocimiento fotográfico que ha adquirido a lo largo de los años. El objetivo de Glynn: desmitificar la fotografía, haciéndola accesible para todos.

En su enfoque de la fotografía callejera, Glynn busca transportar por completo a los espectadores a las escenas que captura. “Como fotógrafo, quiero que los espectadores exploren mis imágenes y se sumerjan en ellas”, dice. “En mi opinión, no hay mayor insulto que alguien diga de una de mis fotos, ‘eso es bonito’. Quiero provocar algún tipo de emoción, cualquier tipo de emoción, centrándome en la simplicidad y precisión en mis composiciones, y mostrando conexiones genuinas”.

Glynn utiliza su objetivo Tamron 17-50mm F/4 Di III VXD en su cámara sin espejo Sony cuando está buscando esas escenas. “Lo mejor de este objetivo es su versatilidad”, dice. “Destaca en la fotografía gran angular, capturando líneas y formas líderes dramáticas. Me encantan las tomas gran angular, porque pueden hacer que sujetos o escenas aburridos parezcan mucho más

## INFORME DE CAMPO



50mm, F5.6, 1/200 sec., ISO 100



36mm, F8.0, 30 sec., ISO 100

# "SIEMPRE ME PREGUNTO: ¿CÓMO PUEDO USAR ESTE OBJETIVO PARA INCORPORAR LO QUE QUIERO Y CONTAR LA HISTORIA QUE QUIERO CONTAR?"

atractivos. El 17-50mm también proporciona la flexibilidad para hacer zoom en retratos. La calidad de imagen de este objetivo es fantástica, con nitidez de borde a borde, y su capacidad de enfoque cercano permite tomas creativas de primer plano con fondos bellamente desenfocados”.

## CONSEJOS FOTOGRÁFICOS: FOTOGRAFÍA CALLEJERA

### 1 Confíe en la repetición.

Busque patrones, líneas y formas que guíen el ojo del espectador a través de la imagen. Por ejemplo, la repetición de columnas en el agua o postes de cercas elaboradamente diseñados puede crear una narrativa visual cautivadora. Utilice la capacidad del 17-50mm

de enfocarse de cerca en elementos específicos mientras desenfoca el fondo para enfatizar esa repetición.

### 2 Destaque a los seres humanos.

No sería fotografía callejera sin las personas que están en las calles, haciendo que la ciudad en la que te encuentras cobre vida. Un objetivo como el 17-50mm es tan versátil para este empeño fotográfico: le permite enfocarse en la persona de cerca o retroceder para incluir más del entorno, lo que conduce a una historia más rica. Cómo controle el zoom depende de lo que considere más importante para esa historia: la persona o el lugar.

### 3 Explore ángulos no convencionales.

Una de las grandes ventajas de pasear por una ciudad con la que estás profundamente

familiarizado es que aún puedes encontrar fotos frescas para tomar, siempre y cuando estés dispuesto a mirar hacia arriba, hacia abajo y en todas direcciones para crear nuevas perspectivas. El objetivo es encontrar diferentes formas de ver el entorno en el que te encuentras y transformar escenas rutinarias en algo más llamativo. Tomé esta foto de la esquina de un edificio, que muchas personas no considerarían un sujeto fotográfico principal. Al inclinar el edificio un poco, parece más una pirámide de cristal que un edificio común.

### 4 Deje que la luz guíe lo que fotografía.

Cuando paseo por la ciudad en busca de tomar fotos, mis ojos no buscan sujetos; buscan la mejor luz y luego un sujeto para que entre en esa luz. Eso es lo que sucedió con la foto del ciclista aquí. Durante un paseo matutino, vi un rayo de luz que golpeaba este lugar en la calle. Me arrodillé y esperé a que pasaran personas, autos, autobuses o cualquier otra cosa en el encuadre. Y, efectivamente, esta persona pasó en su bicicleta y logré tomar dos o tres fotos rápidas. Puede lograr un impactante efecto de destello solar como el que capturé aquí usando aperturas más pequeñas como F/11, F/16 o incluso F/22.

### 5 Domine lo que debe incluir y excluir en el encuadre.

Esto es fundamental en la fotografía callejera, donde elementos superfluos pueden interrumpir su escena. Siempre me pregunto: ¿cómo puedo usar este objetivo para incorporar lo que quiero y contar la historia que quiero contar? Ampliar un poco en sus fotos puede significar que puede eliminar un basurero o una persona haciendo una mueca.

Por ejemplo, cuando capturé a mi hijo caminando por este pasillo, deseaba una composición simétrica que aprovechara



50mm, F4.0, 1/250 sec., ISO 400



17mm, F5.6, 1/640 sec., ISO 200

los reflejos en ese suelo brillante. Experimenté con diferentes longitudes focales y encuadres hasta que la toma se sintió justa, con pequeños ajustes que cambiaron drásticamente el aspecto narrativo de esta imagen. Si hubiera utilizado un encuadre más amplio, habría mostrado más de la escena que habría sido distractora. Si hubiera hecho más zoom, no habría logrado el efecto completo que se ve aquí.



37mm, F5.6, 1/100 sec., ISO 100

**ACERCA DE:  
GLYNN LAVENDER**



Glynn Lavender es un fotógrafo de retratos y viajes australiano que lidera recorridos fotográficos a países como India, Myanmar y Bangladesh. Glynn también enseña fotografía e iluminación en sus talleres en Australia y Estados Unidos. Glynn ha sido miembro del equipo profesional de Tamron durante más de 15 años.

Instagram: @glynnlavender



17-50mm  
F/4 Di III VXD  
[modelo A068]

FOTOS: GLYNN LAVENDER

DESTACADO

## ALEXANDER AHRENHOLD



Mi nombre es Alexander Ahrenhold y nació en Eckernförde en 1989. Soy un ingeniero forestal y portavoz regional de prensa para los Bosques Estatales de Baja Sajonia y amo tomar fotografías. Al principio, solo fotografiaba la naturaleza con todos sus habitantes y motivos, pero ahora también he combinado mis otros pasatiempos con ello. ¡No importa lo que haga, la cámara siempre está presente!

Instagram:  
@alexander\_ahrenhold





PRÁCTICA

# HISTORIAS DEL CAMINO

Ryan McDade utiliza el objetivo zoom Tamron **28-75mm F2.8 G2** para fotos de naturaleza y viajes que inspiran.

FOTOS: RYAN McDADE



30mm, F13, 1/200 sec., ISO 640



47mm, F9, 1/30 sec., ISO 100

La fascinación temprana de Ryan McDade por la fotografía de naturaleza y viajes se alimentó de las pilas de revistas National Geographic que llenaban su hogar de la infancia, repletas de páginas con paisajes y culturas distantes. La herencia nativa americana de su madre también lo inspiró. “Ella estaba absolutamente cautivada por la naturaleza y se dedicaba a respetarla”, dice. “Era una parte de su identidad que realmente abrazaba”.

Por eso, una vez que el interés de Ryan por la fotografía creció después de la universidad, supo que la fotografía de viajes estaba en su destino. “Todo lo que me rodeaba cuando crecía de alguna manera estaba relacionado con visitar otras partes del mundo”, dice. “No quería hacer retratos. Me sentía atraído por la naturaleza y estaba decidido a capturar los momentos que estaba presenciando para que otros también pudieran experimentarlos”.

Durante una reciente expedición fotográfica de tres semanas en el Parque Nacional Yosemite, la Sierra Oriental y el Noroeste del Pacífico, Ryan probó el objetivo zoom Tamron 28-75mm F/2.8 Di III VXD G2. Quedó particularmente impresionado con el enfoque automático rápido y suave del 28-75mm, especialmente cuando se combina con la pantalla táctil de su sistema de cámara sin espejo Sony.

“La claridad y nivel de color en las imágenes que capturé fue fantástico, sin el viñeteado que se podría esperar de un objetivo zoom”, dice. “Poder disparar completamente abierto a F2.8 fue clave, especialmente cuando el sol comenzó a dirigirse hacia el horizonte, o cuando estaba fotografiando algunas de las flores silvestres que encontré de cerca. La versatilidad de ese rango de longitudud



33mm, F9, 1/20 sec., ISO 400

## "RESPETE LOS LUGARES QUE VISITA Y DESCUBRA CÓMO PUEDE TOMAR FOTOS MANTENIENDO EL RESPETO".

focal tampoco tiene comparación. Nunca estuve limitado en lo que pude fotografiar durante mi viaje".

Además de capturar imágenes llamativas durante sus viajes, Ryan pone un énfasis especial en la conservación. "Estoy comprometido a mitigar los impactos negativos del ecoturismo", dice. "La forma en que intento lograrlo es sumergiéndome en la cultura local de los lugares que visito y tratando de comprender esos lugares. El objetivo es respetar los lugares que

visita y descubrir cómo puede tomar fotos manteniendo el respeto".

### CONSEJOS FOTOGRÁFICOS: FOTOS DE NATURALEZA Y VIAJES

#### 1 Preste atención a dónde incide la luz.

Escenas interesantes a menudo se desarrollan cuando deja que la luz guíe su objetivo. Dos casos específicos me vienen a la mente. En el primer caso, estábamos bajando de la montaña desde el Centro de Visitantes de Paradise en el Parque Nacional Mount Rainier justo después

del amanecer, con el Monte Rainier imponente ante nosotros. Me encantó cómo los rayos de sol golpeaban la plataforma de la montaña debajo del Rainier, pero luego doblé una esquina y vi cómo la luz estaba iluminando ese árbol en particular más abajo en el camino, haciéndolo parecer que estaba brillando.

Otra experiencia memorable fue capturar Myrtle Falls, en el mismo parque pero durante la hora azul. Antes había intentado tomar fotos de esta cascada, pero la luz siempre era demasiado intensa, dejando las montañas iluminadas pero la cascada sumida en sombras. Sin embargo, sabía del potencial de fotografiarla durante la hora azul.

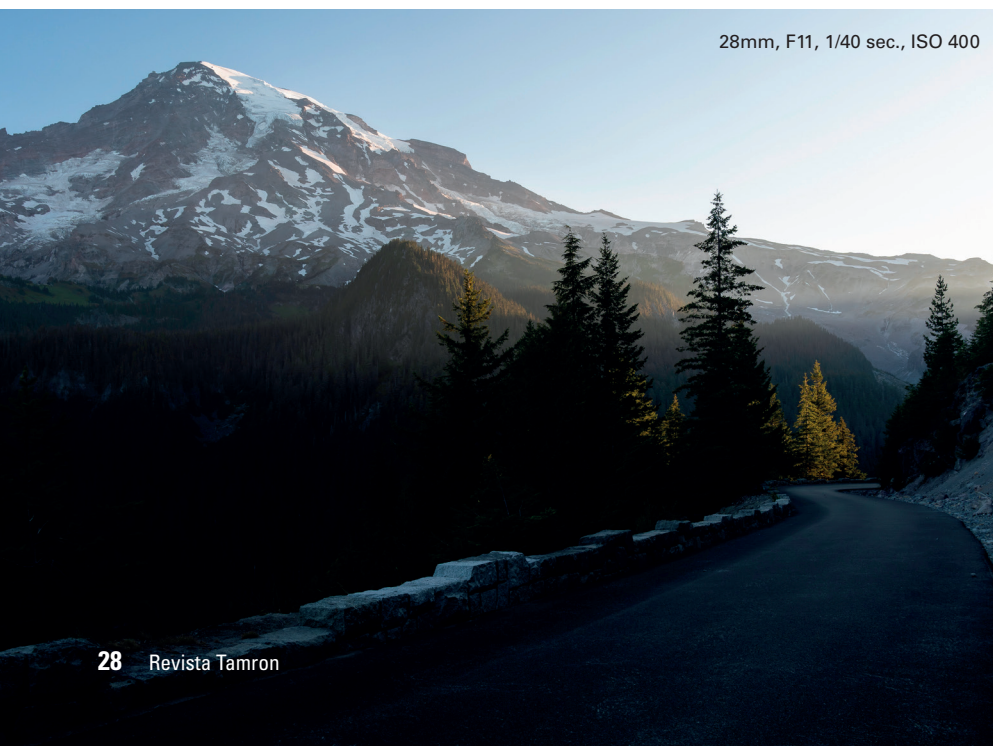
Estaba a unas millas o así de distancia al atardecer, fotografiando un prado lleno de flores, y cuando el sol se puso por debajo del horizonte, perdí la luz en las flores. Fue entonces cuando decidí bajar corriendo a la cascada para maximizar esa suave luz de la tarde. Llegué allí justo a tiempo, coloqué mi cámara en una repisa para estabilizarla y obtuve la toma que siempre había deseado. Gracias al 28-75mm, pude capturar los detalles intrincados de la cascada mientras preservaba la majestuosa montaña al fondo.

#### 2 Busque la simetría natural.

Siempre estoy atento a las formas, líneas y patrones del mundo natural. Aprecio especialmente el poder de la simetría como herramienta de composición, como se muestra en esta foto que tomé en la cumbre del Monte Ellinor en el estado de Washington, parte de las Montañas Olímpicas. La alineación del árbol, mi amigo Rick y esa sección dentada de roca, casi



75mm, F5, 1/20 sec., ISO 100



28mm, F11, 1/40 sec., ISO 400

como si fueran tres picos yuxtapuestos sobre todos los demás picos, me ayudó a crear una sensación de equilibrio y armonía en la escena. También intenté hacer que el primer plano fuera lo más suave posible, para añadir profundidad a la foto y darle un ambiente onírico, como si un observador estuviera mirando alrededor de la esquina y espiando esta escena.

**3 Busque la belleza sutil de la naturaleza.**

Es una caminata de aproximadamente 3 millas hasta Fremont Lookout, ubicado a la sombra del Monte Rainier en Washington. Mis amigos y yo estábamos en la torre de vigilancia, una torre de vigilancia contra incendios histórica construida en la década de 1930, con el sol detrás de nosotros y la luna frente a nosotros mientras se elevaba sobre el paisaje. Cuando vi la luna, hice zoom con el 28-75mm y me alegré de ver este degradado natural en el cielo, con un efecto de capas en todo el marco hasta la luna. La luna misma estaba nítida y clara en el encuadre, pero la forma en que pude componer la toma con este objetivo permitió que el degradado también se destacara.

**4 Cuente la historia del entorno.**

Estábamos acampados en la base del Monte Whitney la noche antes de intentar una caminata hasta la cima, aunque estábamos nerviosos por cómo íbamos a atravesar los campos de nieve que se ven aquí. Mientras contemplábamos ese desafío, observé nuestro entorno y me di cuenta de que no muchas personas han echado un vistazo a este terreno que parece extranjero, al menos no desde este punto de vista. He aprendido a abrazar lo inesperado y buscar esos elementos ocultos que realmente me permiten transmitir la narrativa auténtica de los lugares que estoy explorando.

**5 Cuando una puerta se cierra, atraviese la siguiente que esté abierta.**

Aceptar nuevas oportunidades fotográficas cuando las antiguas desaparecen me ha enseñado lecciones invaluable. Al final, tuvimos que abandonar nuestro ascenso al Monte Whitney debido

a una súbita ventisca, pero me negué a dejar que la decepción opacara mi espíritu. En cambio, decidí explorar las Alabama Hills en la base de la montaña, configurando mi alarma temprano para una sesión de fotos al amanecer. Al principio, mi fatiga y una vista algo desalentadora me hicieron contemplar la idea de volver a dormir. Podía ver el Pico Lone Pine desde mi tienda en la azotea y pensé que no parecía que fuera a ser algo especial.

Sin embargo, me obligué a levantarme y comencé a pasear cuando el cielo comenzó a mostrar un poco de color. Intrigado, me preparé para tomar más fotos, y fue entonces cuando una masa de nubes al sur comenzó a moverse con ferocidad hacia la cima de la montaña. En realidad, pensé para mí mismo: ¿No sería increíble si apareciera un arco iris en ese sistema meteorológico? Y de repente, allí estaba, emergiendo directamente de la masa de nubes. Mi corazón estaba lleno en ese momento.



**6 Disfrute del viaje que le brinda la Madre Naturaleza.**

La adaptabilidad es absolutamente crucial en mi enfoque de la fotografía. Se trata de estar abierto a las oportunidades que se presentan en lugar de centrarse en expectativas rígidas. Si está decidido a capturar un punto de referencia o una escena específica y descubre que las condiciones no son ideales para una buena foto cuando llega al lugar, no considere el viaje como una pérdida. Intente encontrar algo más en su entorno en lo que pueda poner su propio toque único y transformarlo en arte. Cada lugar tiene algo distintivo y cautivador que lo convierte en una gran oportunidad fotográfica, incluso si no es lo que originalmente estaba buscando.

**ACERCA DE: RYAN MCDADE**



Soy un fotógrafo de paisajes, viajes y narrador visual, así como un profesional de la salud mental con sede en San Diego, California. Mi pasión por la fotografía deriva directamente de mi amor por estar en la naturaleza, y siempre intento transmitir el poder y la belleza que presencio a través de las imágenes que tomo y las historias que comparto. A menudo, utilizo un sujeto humano en mis imágenes para demostrar la escala y acentuar realmente el aspecto visual de la narración. He trabajado con varias marcas de exteriores para la fotografía de productos y tengo objetivos de participar en la fotografía documental y de aventuras en el futuro.



28-75mm  
F/2.8 Di III  
VXD G2  
[modelo A063]

# DESAFIANDO EL ÁRTICO SALVAJE

Con su objetivo Tamron **150-500mm VC** ultra-telefoto, Jean-Marie Séveno captura fotos de los paisajes más helados del mundo y las criaturas que los habitan.



500mm, F6.7, 1/4000 sec., ISO 640



500mm, F6.7, 1/500 sec., ISO 800

**D**esde que era un adolescente, Jean-Marie Séveno ha documentado la belleza de nuestro mundo natural. Ganó una valiosa experiencia trabajando en reservas naturales a través de pasantías y empleos de verano, profundizando su comprensión de varios comportamientos de la vida silvestre. Pronto se dio cuenta de que quería comprometerse a compartir su amor por la naturaleza con el mundo a través de la fotografía.

Las aventuras de imagen de Jean-Marie no solo producen esas fotos compartibles, sino que también le proporcionan una forma de conectarse con el mundo que lo rodea. “Fotografiar la naturaleza implica dedicar tiempo a comprender la vida silvestre y sus hábitats, pero también significa esperar mucho”, explica. “Disfruto de esos momentos de calma, donde puedo vivir al ritmo de la naturaleza”.

La dedicación de Jean-Marie a la creación de fotos de vida silvestre, naturaleza y paisajes, que ha mostrado en su sitio web (<https://jean-marie-seveno.com/>) y en su libro de arte “Horizons Suspendus”, lo ha llevado desde su hogar en el corazón de Francia a todas partes del mundo, desde Europa hasta América del Norte, incluyendo Yellowstone y British Columbia. También ha visitado algunas de las regiones más frías de la Tierra en sus búsquedas fotográficas, incluyendo Alaska, Patagonia durante el invierno, el Himalaya y el Ártico.

El pasado julio, Jean-Marie pasó un mes en “la capital de la vida silvestre del Ártico”:

## INFORME DE CAMPO



172mm, F6.3, 1/8000 sec., ISO 800



500mm, F6.7, 1/1000 sec., ISO 800



500mm, F6.7, 1/4000 sec., ISO 500

la isla de Spitsbergen, en el archipiélago noruego de Svalbard. “En esa época del año, el archipiélago está libre de hielo compacto, así que pude dar un recorrido completo”, dice. “Mi objetivo durante la visita era fotografiar la biodiversidad de esta región, especialmente los osos polares”.

Para tomar fotos de esos osos polares, así como de zorros árticos, focas anilladas y otras criaturas en sus hábitats vírgenes, una de las herramientas esenciales de Jean-Marie fue el objetivo ultra-telefoto Tamron 150-500mm Di III VC VXD para su cámara sin espejo Nikon Z de formato completo. “La versatilidad de este objetivo es sobresaliente, con un rango de zoom que me permite tomar fotos que van desde el estilo macro hasta paisajes lejanos y primeros planos de animales”, dice. “Este objetivo compacto básicamente reemplaza los dos objetivos que solía llevar, lo cual es importante cuando estoy recorriendo ubicaciones remotas en el Ártico y no quiero cargar demasiado equipo. La óptica de este objetivo es excelente, lo que significa que solo tengo que hacer una edición mínima en mis archivos RAW durante el postprocesamiento”.

En entornos de clima frío tan desafiantes, Jean-Marie toma principalmente fotos a mano. “Gracias a la compacidad del 150-500 mm VC, su portabilidad y la eficacia de la función de Compensación de Vibración, no tuve problemas de estabilidad de la cámara, incluso cuando estaba en terreno inestable o tomando fotos desde un Zodiac”, dice.

Aunque fotografiar en el Ártico durante el verano no es el congelamiento constante que muchos podrían pensar, “hubo varios días durante mi viaje en los que la temperatura llegó a 65 grados Fahrenheit”, recuerda Jean-Marie, los fotógrafos que visiten durante períodos más fríos querrán empacar varias baterías, que Jean-Marie mantiene calientes en sus bolsillos durante sus expediciones. “Lo que es más importante en los meses más cálidos es ser consciente de la humedad y la sal del agua de mar”, dice. “Mantengo todo mi equipo en una bolsa impermeable cuando salgo en el Zodiac, y me aseguro de que haya protección a prueba de agua alrededor de mi cámara y mi objetivo”.

Ya sea que esté acercándose a un oso polar acostado en la nieve o capturando un trozo de glaciar flotando en el mar, Jean-Marie se asegura de compensar el intenso blanco frente a él. “Es importante sobreexponer en estas condiciones”, aconseja. “Normalmente sobreexpongo en +2/3 de parada. Lo bueno de las cámaras híbridas de hoy es que verá la misma representación en su visor, lo que





500mm, F6.7, 1/3200 sec., ISO 640



500mm, F6.7, 1/1000 sec., ISO 800

*"LA VERSATILIDAD DEL OBJETIVO 150-500MM VC ES SOBRESALIENTE, CON UN RANGO DE ZOOM QUE ME PERMITE TOMAR FOTOS QUE VAN DESDE EL ESTILO MACRO HASTA PAISAJES LEJANOS Y PRIMEROS PLANOS DE ANIMALES".*

ayuda a evitar errores de exposición. Si está utilizando una DSLR, trabajar con archivos RAW puede ayudar a suavizar los errores durante el proceso de edición".

Jean-Marie enfatiza que comprender el comportamiento de las diversas especies árticas es fundamental para evitar perturbar sus rutinas y prevenir accidentes. La seguridad es siempre primordial en una misión fotográfica como esta, tanto para los humanos como para la vida silvestre nativa.

"Perturbar a un oso polar, especialmente durante el verano cuando los recursos alimenticios son limitados, puede llevar a un gasto de energía innecesario", señala Jean-Marie. "Siempre me quedo en el Zodiac cuando salgo a fotografiar osos polares. Si estoy en tierra tomando fotos de renos, aves u otras criaturas y aparece un oso polar, regreso tranquilamente a mi Zodiac; aplaudiré fuerte si se acerca demasiado. He visto cientos de osos polares en la última década y nunca he estado en peligro".

En cuanto a otros fotógrafos que consideran un viaje a esta región del mundo, Jean-Marie recomienda una visita durante el verano. "En marzo y abril, los días son bastante cortos, aunque proporcionan un mundo nevado e invernal ideal para fotos

miméticas en blanco y blanco de osos polares y zorros árticos", dice. "Sin embargo, en junio, julio y agosto, abundan aún más oportunidades fotográficas, con luz continua y, además de los mamíferos terrestres, la presencia de millones de aves y ballena

#### ACERCA DE: JEAN-MARIE SÉVENO



French wildlife photographer. Fotógrafo de vida silvestre francés, vive en el oeste de Francia.

Explora los bosques de su región, pero también las regiones del planeta a menudo inexploradas en busca de los últimos refugios de la vida silvestre. Presenta su trabajo fotográfico en numerosas ferias de fotografía de naturaleza en Francia y en varios países de Europa (Bélgica, Suiza, Italia). Además, organiza eventos (exposiciones y conferencias) en la biblioteca de medios para escuelas y el público, y se publica regularmente en la prensa nacional e internacional.

Instagram:  
@jeanmarieseveno/



150-500mm  
F/5-6.7 Di III VC VXD  
[modelo A057]

# OTOÑO EN LAS ADIRONDACKS

Los objetivos Tamron de Kurt Gardner ofrecen una vía terapéutica para capturar el magnífico follaje otoñal en el norte del estado de Nueva York.



150-600m, 240mm, F5.3, 1/160 sec., ISO 800



SP 24-70mm, 24mm, F2.2, 1/125 sec., ISO 400

La fotografía siempre pareció estar en las cartas para Kurt Gardner. Su padre era un maestro en impresión de fotografías en blanco y negro para Kodak, y una vez que Kurt descubrió lo que hacía su padre para ganarse la vida, se sintió fascinado por el proceso de revelado de películas. A medida que crecía, comenzó a ayudar a otros fotógrafos y se sumergió en el mundo de la fotografía de moda y publicidad. Después de adquirir su propio agente y mudarse a la ciudad de Nueva York, su carrera de más de 25 años se consolidó.

Sin embargo, la vida dio un giro inesperado cuando una lesión debilitante que requirió varias cirugías dejó a Kurt en un estado de depresión e incertidumbre. Su carrera en la fotografía de moda y publicidad parecía desvanecerse a medida que lidiaba con los desafíos de su condición, pero fue en esta encrucijada donde la fotografía de paisajes surgió como algo más que una mera vía de expresión creativa o una posible carrera. “Un amigo me invitó a acompañarlo un día para hacer algo de astrofotografía”, dice. “Pasé de estar deprimido a encontrar un nuevo propósito, y quería seguir sumergiéndome en la naturaleza. La fotografía de paisajes me impulsó a seguir adelante; me volví mental y físicamente más fuerte cada vez que salía a tomar fotos”.

Hoy, desde la ciudad de Old Forge, en el norte del estado de Nueva York, Kurt captura sus fotos de naturaleza y paisajes con una potente gama de objetivos Tamron, incluyendo el SP 24-70mm F/2.8 Di VC USD G2, el teleobjetivo SP 70-200mm F/2.8 Di VC USD G2 y el zoom teleobjetivo SP 150-600mm Di VC USD G2. “Me encanta el 24-70 por su reproducción de colores (especialmente importante para fotografiar el



SP 24-70mm, 45mm, F7.1, 1/1250 sec., ISO 800

follaje otoñal), así como por su nitidez y velocidad”, dice. “A menudo salgo antes de que salga el sol, elijo una ubicación y espero la transición completa de la oscuridad a la iluminación. Con una apertura F2.8 y la función de Compensación de Vibración en ese objetivo, sé que no perderé ninguna toma en esas condiciones de iluminación. Tengo limitaciones físicas, así que trato de no llevar

un trípode si no es necesario”.

Mientras tanto, el 70-200 mm G2 es la elección de Kurt cuando necesita un alcance algo mayor y quiere la capacidad de comprimir la escena. Utiliza el 150-600mm G2 si quiere aislar y enfocarse en elementos que están más lejos. “Especialmente me encanta fotografiar siluetas de paisajes con el 150-600 mm G2”, dice. “Navegaré por una vía fluvial local y comprimiré las siluetas de las pequeñas islas en la vía fluvial. No estoy seguro de por qué me fascina este tipo de toma, pero el 150-600mm G2 me ayuda a capturarla”.

**CONSEJOS FOTOGRÁFICOS:  
PAISAJES DE OTOÑO**

**1 Lleve a los espectadores en un recorrido a través de sus imágenes.**

Hago esto enfatizando la profundidad dentro de mis composiciones. Quiero que los espectadores sean barridos intencionalmente a través de la foto, que sus ojos sean llevados en un recorrido guiado en lugar de simplemente mirar una escena estática. Este efecto es especialmente impactante cuando hacemos impresiones más grandes en metales. Necesita un objetivo de muy alta calidad para lograr esto, porque cada imagen impresa en este tipo de medio necesita atención al detalle y nitidez. Mis objetivos Tamron nunca me decepcionan en este sentido.

**2 Salga cuando otras personas no quieran hacerlo.**

Eso significa levantarse muy temprano y explorar durante el mal tiempo. Abraze las primeras horas cuando la primera luz del sol baña la escena, creando reflejos cristalinos y espejados en el agua y realzando la riqueza de los colores del otoño. Durante esa primera hora o hora y media de luz solar, a menudo descubrirá las tomas más espectaculares del día. Además, no tema los días nublados o lluviosos. Esas condiciones pueden dar resultados asombrosos, con contrastes de color vibrantes y una atmósfera difícil de duplicar.

**3 Sea intencional en sus composiciones.**

No tomo muchas fotos. En su lugar, cada imagen requiere mucha consideración. Me siento frente a cada escena, la estudio y trabajo en mi cabeza lo que quiero que sea el resultado final, usando ajustes sutiles en el ángulo de mi cámara para lograr lo que busco. Cada encuadre es deliberado.

Tampoco permito que las pautas fotográficas me limiten. Si la regla de los tercios funciona para una imagen en particular, genial, pero a veces centro todo en la imagen y funciona perfectamente. Algo sucede cuando miro a través del visor, hago zoom y juego con el recorte. Por lo general, en algún momento me quedo congelado y digo: “Aquí mismo. Esto es”. A menudo lo sabrás, y lo sentirás, cuando lo veas y todo encaje.

**4 Incorpore más elementos aparte del follaje otoñal en sus fotos.**

No se limite solo a los elementos naturales; busque otros sujetos complementarios que puedan mejorar la composición general de su imagen, como estructuras hechas por el hombre, como una pintoresca casa junto al agua o un árbol retorcido que emerge del paisaje. También explore diferentes estaciones y condiciones de iluminación. Probablemente tengo docenas de fotos diferentes de esa casa de botes amarilla que ve en la foto aquí, tomadas en diversas situaciones.

**5 Incorpore un efecto de ráfaga de sol.**

Esta técnica puede añadir un anclaje adicional a su foto, atrayendo la atención de los espectadores hacia un punto focal dentro del encuadre. Prepárese para actuar rápidamente, ya que capturar ráfagas de sol a menudo requiere precisión y sincronización debido



SP 24-70mm, 62mm, F4.0, 1/125 sec., ISO 100

*"INCORPORA UN EFECTO DE RÁFAGA DE SOL EN SU IMAGEN. ESTA TÉCNICA AGREGA UN ANCLAJE ADICIONAL EN SU FOTO, ATRAYENDO LA ATENCIÓN DE LOS ESPECTADORES HACIA UN PUNTO FOCAL DENTRO DEL ENCUADRE".*

al movimiento del sol. Cuando se ejecuta correctamente, una ráfaga de sol puede infundir a su imagen de paisaje colores vibrantes y un toque de magia que la distingue de lo común.

Al apuntar a ráfagas de sol en sus fotos de paisajes, es crucial elegir el objetivo y configuración correctos. Opte por un objetivo que se destaque en la reducción de reflejos y destellos, como el Tamron 24-70mm G2, con su combinación de recubrimiento eBAND anti-reflectante y recubrimiento BBAR (Anti-Reflexión de Banda Ancha). Para crear un hermoso efecto de ráfaga de sol, cierre su apertura a alrededor de F16 o F22.

**6 No se deje llevar en el proceso de edición.** Durante el postprocesamiento, busque un equilibrio entre mejorar el atractivo de su imagen y mantener un aspecto natural. Cuando trabaje con fotos que involucran follaje otoñal, es muy fácil mover esos controles deslizantes en exceso y sobresaturar todo. Cuando edito mis fotos, trato de llevar al espectador de regreso a cómo recordaba la escena, al tiempo que agrego un poco de vida a la imagen original.

A menudo subexpongo mis fotos y luego saco los detalles de las sombras durante el proceso de edición. Esto me permite capturar los intensos colores en el cielo mientras mantengo todo con un aspecto real. La sutileza produce los resultados más impresionantes, permitiendo que los espectadores se conecten de manera más auténtica con la escena.



70-200mm, 130mm,  
F8, 1/200 sec., ISO 400



150-600mm, 170mm, F16, 1/125 sec., ISO 400



SP 70-200mm  
F/2.8 Di VC USD G2  
[modelo A025]

SP 24-70mm  
F/2.8 Di VC USD G2  
[modelo A032]

### ACERCA DE: KURT GARDNER



Kurt Gardner es un fotógrafo de naturaleza que vive y fotografía los paisajes cambiantes del Parque Adirondack en el norte del estado de Nueva York. La pasión de Kurt por la fotografía de naturaleza surgió a través de un cambio en su vibrante carrera en la fotografía de moda y publicidad en la ciudad de Nueva York. Cuando en 2014 sufrió una emergencia médica que cambió el rumbo de su vida y lo llevó a buscar el poder de la naturaleza para sanar su espíritu y, con ello, su trabajo en la vida.

PRÁCTICA

# EN EL CAMINO CORRECTO

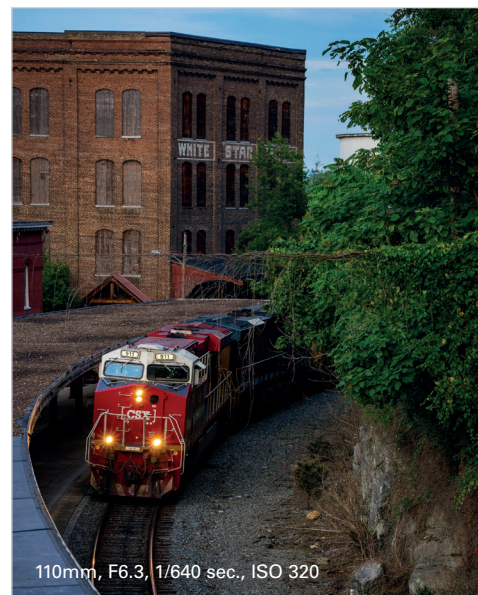
Danny Scholl está siempre atento a las locomotoras con su objetivo telefoto Tamron 70-300mm.



FOTOS: DANNY SCHOLL



260mm, F6.3, 1/250 sec., ISO 320



110mm, F6.3, 1/640 sec., ISO 320

**C**uando Danny Scholl era niño y crecía en Pensilvania, se sentía fascinado por los trenes. “Vivía cerca de Strasburg, en el condado de Lancaster, que es una ciudad ferroviaria muy famosa”, dice. “Había muchas locomotoras de vapor allí y mucha historia. A medida que entré en la adultez, mi interés se convirtió en aprender más sobre los trenes y fotografiarlos”.

Hoy en día, Danny llama hogar al Valle de Shenandoah en Virginia, con sus paisajes pintorescos y, sí, más trenes. “Vivo aquí con mi novia, Kris, y nuestra familia, y es una vida más tranquila y sencilla”, dice. “Cuando empecé a tomar fotos de los trenes por aquí, lo hacía con mi iPhone. Kris lleva mucho más tiempo tomando fotos que yo, y pronto me animó a usar una cámara real para crear mis fotos de trenes. Lo genial es que compartimos esta pasión por fotografiar trenes y es cómo pasamos nuestro tiempo libre. Su creatividad me inspira constantemente”.

La elección de objetivo de Danny cuando está en busca de locomotoras es el objetivo telefoto Tamron 70-300mm Di III RXD para su sistema de cámara sin espejo Sony. “Soy un tipo de telefoto, me encanta acercarme, y mis imágenes favoritas suelen ser de 180 mm o más”, explica. “El rango de longitud focal de este objetivo me ofrece la máxima flexibilidad, permitiéndome alejarme para capturar una escena más amplia o acercarme para enfocarme en los detalles de un tren. El 70-300mm también ha funcionado muy bien para mí en condiciones de poca luz, lo cual es importante cuando estoy ahí al atardecer o en mal tiempo. El objetivo también es compacto y ligero, por lo que puedo pasar todo el día persiguiendo trenes sin sentirme cargado”.



300mm, F7.1, 1/640 sec., ISO 320



77mm, F7.1, 1/400 sec., ISO 250



223mm, F7.1, 1/160 sec., ISO 320

Quando Danny enfoca un tren en su visor, no está tratando simplemente de capturar los vagones y los rieles bajo ellos. “Mi objetivo es crear escenas que se sientan especiales, y eso significa tomarme mi tiempo para crear solo algunas tomas cuidadosamente planificadas”, dice. “Incluso hace solo un año, Kris y yo intentábamos ver de 10 a 15 trenes al día en varios lugares. Ahora somos más selectivos en dónde y cómo disparar. Conduciremos una hora solo para capturar dos fotos”.

Hay tres aspectos que Danny intenta cumplir cuando está en busca de temas ferroviarios, que muestra en su página de Instagram ([https://www.instagram.com/\\_railfan\\_dan/](https://www.instagram.com/_railfan_dan/)). “Primero, busco una ubicación hermosa”, dice. “Luego, aseguro que las condiciones para tomar fotos sean ideales, lo que incluye la iluminación y el clima. Finalmente, trato de encontrar trenes de apariencia interesante de todo tipo. Busco esquemas de pintura únicos, locomotoras históricas o simplemente locomotoras que se destaquen. Si logramos marcar una o dos de esas casillas, probablemente obtendremos fotos decentes. Cuando marcamos las tres, saltamos de alegría y nos chocamos las manos. No hay otra sensación igual”.

### CONSEJOS FOTOGRÁFICOS: FOTOGRAFÍA DE TRENES

#### 1 Rastree los trenes.

Los trenes de pasajeros siguen horarios, pero los trenes de carga son mucho más impredecibles. Aquí es donde entra en juego la comunidad de aficionados a los trenes; te sorprendería cuántas personas disfrutan persiguiendo trenes. Hay diversos grupos en las redes sociales donde los entusiastas ferroviarios comparten información en tiempo real. Por ejemplo, alguien en Pittsburgh podría publicar que hay un tren con buena pinta que se dirige hacia el este y llegará a Altoona en unas horas, lo que me da la oportunidad de salir a buscarlo. También escuchamos los escáneres de radio y consultamos las “cámaras ferroviarias” con transmisiones en vivo para saber dónde pasan los trenes en un momento particular.

#### 2 Busque la luz adecuada.

Kris y yo nos consideramos fanáticos de la iluminación, porque priorizamos cómo incide la luz en nuestras fotos. Es importante sincronizar la hora en que pasará un tren y la posición del sol en ese momento del día, y luego planificar su posición en consecuencia. Personalmente, no prefiero fotografiar trenes contraluz. Donde vivimos en Virginia, intento capturar trenes que van hacia el sur mientras se dirigen hacia el sol, así como trenes que van hacia el oeste subiendo a las montañas, porque es cuando la luz los ilumina mejor.

#### 3 El mal tiempo es su amigo.

Mi momento favorito para fotografiar es por la mañana temprano, cuando no solo es tranquilo y sereno, sino que también ofrece algunas condiciones climáticas espectaculares. La niebla, por ejemplo, añade instantáneamente atmósfera a cualquier foto. Siento lo mismo acerca de fotografiar bajo la lluvia o la nieve, cuando he capturado algunas de mis imágenes favoritas.





*"ME ENCANTA CREAR PROFUNDIDAD EN MIS FOTOS DE TRENES, ESPECIALMENTE CUANDO UN TREN SE ACERCA DESDE LEJOS. EL 70-300MM ME OFRECE UNA COMPRESIÓN EXCEPCIONAL".*

#### 4 Encuentre perspectivas cautivadoras.

Me encanta crear profundidad en mis fotos de trenes, especialmente cuando un tren se acerca desde el fondo. El 70-300 mm me ofrece una compresión excepcional cuando estoy completamente enfocado a 300 mm, lo que me permite mostrar detalles como las ondulaciones de las vías del tren y el entorno que lo rodea.

El encuadre también es importante. Cuando las hojas comienzan a caer de los árboles en invierno, me posiciono a unos 15 metros en el bosque y trato de encontrar un punto de vista a través de esos árboles, enfocándome en el tren y encuadrándolo de esa manera.

En cuanto a cómo fotografiar un tren, se puede tomar fotos de la parte delantera del tren, fotografiarlo desde el lado o capturarlo mientras desaparece a lo lejos. Puede tomar fotos de un tren que viene directo por las vías mientras navega por una curva. En ocasiones, es posible que desee que el tren sea grande y destacado en su imagen, mientras que en otras ocasiones puede ser divertido hacer que el tren parezca pequeño en medio de una escena más amplia. También disfruto cuando el tren parece ser el único elemento hecho por el hombre en la foto, en medio de la naturaleza. Se trata de experimentar y encontrar la composición que mejor cuente la historia que deseas transmitir.

#### 5 Trabaje en equipo con otros fotógrafos.

Soy muy afortunado de compartir mi pasión por la fotografía de trenes con Kris, pero cualquiera puede hacer amigos y disfrutar del hobby con otros entusiastas locales de los trenes. Incluso si estás fotografiando la misma escena, es fascinante ver cómo pueden resultar diferentes tus fotos. Con sujetos en movimiento como los trenes, puede ser divertido comparar las velocidades de obturación u otras variables para ver qué pudo haber causado esas diferencias, o considerar dónde se posicionó tu compañero para capturar sus fotos.

#### 6 Sea mentor de jóvenes artistas.

Muchos niños están interesados en los trenes y en tomar fotos de ellos, lo cual es genial. Algunas personas pueden describir la fotografía de trenes como un hobby algo nerd, pero muchos jóvenes recurren a ella como un tipo de refugio y una forma de escapar del estrés diario, así que Kris y yo hacemos todo lo posible para alentarlos siempre que podemos. Para nosotros, es importante fomentar a los fotógrafos novatos donde los encontremos, ya sea que tomen fotos con su teléfono, una DSLR o un sistema de cámara sin espejo como el que yo uso.

#### ACERCA DE: DANNY SCHOLL



"Me divierto demasiado persiguiendo tomas y fotografiando trenes con mi otra mitad, Kris.

Nuestra familia tiene la suerte de llamar hogar al Valle de Shenandoah. Los fines de semana suelen ser una aventura espontánea, adonde nos lleven los trenes. Nos encanta explorar nuevos lugares y siempre buscamos interesantes cafeterías locales, cervecerías y restaurantes para visitar".

70-300mm  
F/4.5-6.3  
Di III RXD  
[modelo A047]



# GRAN DRAMA EN LA GRAN CIUDAD

André Costantini reúne a la "banda" en Nueva Orleans con su objetivo todo en uno Tamron **35-150mm F2-2.8** para montura Nikon Z.



55mm, F2.8, 1/320 sec., ISO 125



100mm, F3.2, 1/250 sec., ISO 125

**N**ueva Orleans es conocida por su distintiva cocina cajún y criolla, su arquitectura de la época anterior a la Guerra Civil, sus festivales bulliciosos (¿quién no conoce el Mardi Gras?) y su animada escena musical, desde el jazz y el góspel hasta las bandas de blues en Bourbon Street. Así que cuando el fotógrafo André Costantini se topó con una sesión de promoción allí que presentaba a un dúo local de cantautores, decidió seguirlos mientras deambulaban por las calles de la gran ciudad.

Excepto que esos artistas independientes no eran miembros reales de una banda, y la “fotógrafa” pelirroja que los documentaba no era una fotógrafa real. Eran modelos profesionales que André contrató para ayudarlo a crear una atractiva narrativa ficticia que le permitiera poner en práctica sus habilidades de retrato en uno de los lugares más históricos de Estados Unidos. “Fue una experiencia emocionante abrazar esta historia creativa y explorar las posibilidades que presentaba”, dice André.

La sesión de retratos que se desarrolló bajo la dirección de André contó con su nuevo objetivo todo en uno Tamron 35-150mm F/2-2.8 Di III VXD para cámaras sin espejo de fotograma completo con montura Nikon Z. Con su versátil rango de longitud focal, el objetivo Tamron 35-150mm ofreció a André flexibilidad creativa mientras deambulaban por Nueva Orleans.



42mm, F2.8, 1/320 sec., ISO 125

“Tamron ya tenía la versión de montura Sony E de este objetivo para cámaras sin espejo de fotograma completo, y ahora ha introducido una versión para Nikon Z”, dice. “Este objetivo es revolucionario, porque es el primero en su clase en ofrecer una apertura de F2-2.8 (F2 en el extremo de 35mm). Lo que obtiene es una herramienta asombrosa en condiciones de poca luz y que le permite un control preciso sobre sus fondos, brindándole el desenfoque y la separación

que necesita. Este objetivo produce imágenes nítidas y claras y es el paquete ideal para muchas aplicaciones diferentes, especialmente para retratos”.

### CONSEJOS FOTOGRÁFICOS: RETRATOS CALLEJEROS

#### 1 Busque una iluminación óptima.

La excelente iluminación siempre está al alcance, en cualquier momento del día, incluso cuando explora una ciudad nueva e

impredecible o secciones desconocidas de una ciudad que ya ha visitado. La mayoría de estas fotografías en Nueva Orleans se tomaron al mediodía, sin iluminación adicional. Busque áreas que proporcionen alivio de la luz solar directa, como callejones protegidos, entradas con sombra o lugares con reflectores naturales. Este tipo de luz suave y difusa puede ayudar a que sus sujetos brillen sin contrastes fuertes y sombras poco favorecedoras. También preste atención a cómo cambia la luz a medida que se desplaza por la ciudad, especialmente a medida que rebota y refleja en varias estructuras.

#### 2 Asegúrese de que los atuendos de los modelos armonicen con los fondos.

Esto es especialmente importante al tomar retratos en una ciudad vibrante como Nueva Orleans. Colores desiguales o patrones llamativos en una escena de calle ya animada pueden llevar a la confusión visual para el espectador. Si no sabe exactamente dónde terminará tomando fotos, pida a sus modelos que lleven tonos neutros, como blancos, grises,

negros o tonos terrosos, para que sus sujetos se integren sin problemas en el entorno en el que se encuentren. Puede ver cómo funcionaron los atuendos que llevaron los modelos aquí, ya sea que posaran frente a un edificio colorido (donde destacaban del fondo sin chocar con él) o un fondo de tonos más neutros, como un pórtico frontal (donde sus atuendos complementaban el blanco, el negro y el oro del entorno). Planificar cuidadosamente lo que sus modelos llevan de esta manera garantizará que la atención del espectador se centre en las expresiones y el lenguaje corporal de sus modelos, y no en su vestuario.

#### 3 Sepa cuándo una imagen necesita simetría y cuándo no.

Colocar a su sujeto en el centro del encuadre puede crear un retrato poderoso, pero experimentar con la posición puede dar lugar a una composición más provocadora. Cuando toma conscientemente la decisión de apartarse de una foto perfectamente centrada, esfuércese por lograr el equilibrio en la foto de alguna otra manera al maximizar el espacio negativo, las líneas de guía y los elementos de fondo que tiene a



35mm, F3.2, 1/250 sec., ISO 125



56mm, F2.8, 1/320 sec., ISO 125

*"COLOCAR A SU SUJETO EN EL CENTRO DEL ENCUADRE PUEDE CREAR UN RETRATO PODEROSO, PERO EXPERIMENTAR CON LA POSICIÓN PUEDE DAR LUGAR A UNA COMPOSICIÓN MÁS PROVOCADORA".*

su disposición, lo que puede ayudar a crear un equilibrio subconsciente en la imagen.

Por ejemplo, en la foto de la "fotógrafa" pelirroja, a primera vista parece que está centrada en el encuadre. Sin embargo, si observa un poco más de cerca, verá que en realidad está ligeramente a la izquierda del centro. Esto se debe a que André pudo utilizar los dos postes detrás de ella como actores secundarios en su producción: el poste más grande y grueso a la derecha, y luego el poste más delgado y sutil a su izquierda. Dejó un poco más de espacio alrededor del poste más grande aquí, porque si la hubiera movido un poco hacia la derecha, el encuadre habría tenido un peso demasiado alto en ese lado. Pequeños ajustes pueden marcar una gran diferencia.

**4 Haga que sus modelos brillen.**

Anime a sus modelos a expresar sus personalidades e incluso algo de actitud. Estos eran modelos profesionales para la sesión en Nueva Orleans, pero por un día fueron miembros de una banda y un fotógrafo. Crear ese tipo de historia y concepto de personaje para sus modelos les permite explorar esas identidades específicas, lo que puede sacar un conjunto completamente nuevo de emociones y expresiones que las que normalmente muestran. Cuando las personas comprenden quiénes y qué quiere que sean frente a su cámara, actuarán en consecuencia, lo que facilita su trabajo como fotógrafo (real). Todo lo que necesita de su parte es algo de dirección sutil para completar el trabajo.



**ACERCA DE: ANDRÉ COSTANTINI**



André Costantini es cineasta, editor, fotógrafo y músico, además de compositor e intérprete. Es licenciado en Bellas Artes en fotografía y pintura por la Mason Gross School of the Arts. Ha pasado los últimos 15 años creando documentales y películas industriales por encargo, así como una comedia premiada. Más recientemente, ha producido y dirigido varias películas para PBS, entre ellas la ganadora del premio Emmy de Nueva Inglaterra con el fotoperiodista John Moore, ganador del premio Pulitzer y del World Press. Ha trabajado con Tamron Americas durante más de 25 años.

35-150mm  
F/2-2.8 Di III VXD  
[modelo A058]



# ÚLTIMA TOMA:



Tamron 28-75mm F2.8 Di III VXD-G2  
52mm, F4, 1/800 sec., ISO 100

## Entre los árboles

Usé el Tamron 28-75mm F2.8 para enmarcar el puente Golden Gate entre los árboles con un ligero desenfoque en primer plano a F4. Quería que la foto pareciera como si estuviera asomando desde detrás de los árboles y viendo el puente bañado por la luz de la tarde, así que me mantuve alrededor de los 50 mm, que es el equivalente más cercano al ojo humano.

© Kevin Wu

Instagram: @mr\_kwu

## CONTACTO

### COMENTARIOS DE LA REVISTA

tamroneditor@tamron.com  
**SERVICIO AL CLIENTE**

Si tienes alguna duda sobre nuestros productos o servicios, ponte en contacto con nosotros:

Teléfono: 1-800-827-8880 / prompt 1

Email: [custserv@tamron.com](mailto:custserv@tamron.com)

Lun-Vie 8:45am – 5:00pm EST

## AVISO LEGAL

**Editor:** Tamron Americas,  
10 Austin Blvd, Commack, NY 11725

**Editora:** Stacie Errera

**Escritora:** Jennifer Gidman

**Personal:** Sabrina Retas, Lisa Keller,  
Damion Fearron

**Colaboradores:** Ken Hubbard

**Producción y Laquetación:**  
Stephen Reisig / Real Imagination

**Impreso por:** Spectragraphic,  
New England

La reimpresión, la reproducción en servicios en línea y en Internet, la duplicación en medios de almacenamiento como memorias USB, CD-ROM, DVD-ROM, etc. solo están permitidas con el permiso previo por escrito del personal editorial. Toda la información, precios, dimensiones y colores están sujetos a corrección.

Copyright © 2023, Tamron Américas

# TAMRON

© Ken Hubbard

23mm, F11, 1/20 sec., ISO 200

## ¡El objetivo que le encanta viajar!

El primer objetivo del mundo\* que abarca desde el ultra gran angular hasta las longitudes focales estándar en un solo objetivo. Este objetivo zoom altamente compacto para cámaras sin espejo Sony de fotograma completo ofrece la máxima versatilidad para creadores de imágenes fijas y videos. Desde paisajes hasta salas de estar, este objetivo captura todo lo que ve.

17-50mm  
F/4 Di III VXD

NUEVA  
GAMA

[modelo A068] OBJETIVO ZOOM DE GRAN ANGULAR  
para montura Sony E

\* Entre los objetivos zoom para cámaras sin espejo Sony E de fotograma completo (a partir de agosto de 2023: TAMRON)

<https://www.tamron-latinamerica.com/>



# TAMRON

© Billion Lim



Elija el zoom de viaje perfecto para su próxima excursión fotográfica



28-200mm  
F/2.8-5.6 Di III RXD

FOTO-GRAMA COMPLETO SIN ESPEJO

[modelo A071]

OBJETIVO ZOOM TODO EN UNO para montura Sony E

18-300mm  
F/3.5-6.3 Di III-A VC VXD

APS-C SIN ESPEJO

[modelo B061]

OBJETIVO ZOOM TODO EN UNO para montura Sony E y montura FUJIFILM X

18-400mm  
F/3.5-6.3 Di II VC HLD

APS-C DSLR

[modelo B028]

OBJETIVO ZOOM TODO EN UNO para monturas DSLR Canon y Nikon

<https://www.tamron-latinamerica.com/>